

Handbuch für Verwendung u. Wartung



www.emme-italia.com

Via del Molino, 40 - 52010 Corsalone (AR) - Italy - info@emme-italia.com - Tel. +39.0575.511320
P.IVA/ C.F. 11208251006 - R.E.A. AR-159122

Fahrbare Feuerlöscher auf Wasserbasis – Dauerdruck

NAME DES DOKUMENTS: CSP_1-B_TED

Wartungszeiträume, Methoden und Themen für die Instandhaltung akkreditiert

1) ALLGEMEINE VORSCHRIFTEN

Alle von Emme Antincendio s.r.l. hergestellten Feuerlöscher müssen in Übereinstimmung mit der folgenden Anleitung und den im Bestimmungsland geltenden Vorschriften installiert, überprüft und gewartet werden. Alle Feuerlöscher müssen nach dem Gebrauch, auch nach teilweisem Gebrauch, mit Ersatzteilen eines Typs, der dem zertifizierten Prototyp entspricht, wiederbefüllt werden. Alle gewöhnlichen/außergewöhnlichen Wartungsarbeiten müssen unter Verwendung von Original-Ersatzteilen durchgeführt werden, die mit dem erklärten Prototyp des zertifizierten Typs übereinstimmen. Die nachstehend beschriebenen Wartungsarbeiten müssen von qualifiziertem und/oder von Emme Antincendio s.r.l. als geeignet anerkanntem Personal durchgeführt werden. Feuerlöscher werden in zwei Kategorien mit spezifischen Baunormen eingeteilt:

- Tragbare Feuerlöscher: Feuerlöscher, die dazu bestimmt sind, von Hand getragen und bedient zu werden, und deren Masse unter Betriebsbedingungen 20 kg nicht übersteigt. Bezugsnorm: EN 3-7.
- Fahrbare Feuerlöscher: mit einer Masse von mehr als 20 kg, die für den Transport und die Bedienung von Hand bestimmt sind. Bezugsnormen: EN 1866-1.

Außerdem werden sie in Bezug auf das Löschmittel, das sie enthalten, wie folgt unterschieden:

- Feuerlöscher auf Wasserbasis – Schaumlöschern
- Pulverlöschern
- Kohlendioxid-Feuerlöschern (CO₂)
- Clean Agent-Feuerlöschern

2) BEZUGSNORMEN

Produktion Die Feuerlöscher von Emme werden gemäß den folgenden Normen hergestellt:

- EN 3-7: 2008 Tragbare Feuerlöscher
- EN 1866-1: 2008 Fahrbare Feuerlöscher
- Richtlinie PED 2014/68/UE Druckgeräte
- Richtlinie MED 2014/90/UE Geräte für den maritimen Betrieb (nur für Produkte, die das entsprechende MED-Zertifizierungszeichen im spezifischen technischen Handbuch tragen)

3) INSTALLATION

- 1) Stellen Sie den Feuerlöscher an einem Ort auf, an dem viel Platz ist und keine Hindernisse im Weg stehen.
- 2) Setzen Sie den Feuerlöscher nicht der Witterung oder Chemikalien aus.
(Hinweis: In solchen Fällen mit Abdeckung schützen).
- 3) Setzen Sie den Feuerlöscher nicht dem direkten Sonnenlicht aus.
- 4) Bewahren Sie den Feuerlöscher außerhalb der Reichweite von Kindern auf.
- 5) Auf See oder bei Installationen im Freien empfehlen wir, den Feuerlöscher mit geeigneten Schutzabdeckungen zu schützen.

WIEDERGABE VERBOTEN

| File name | Type of document | Fire Extinguisher Model | Date | Rele. | Check | Rev. | Pag. |
|-------------|------------------------------------|-------------------------|------------|-------|-------|------|------|
| CSP_1-B_TED | Handbuch für Verwendung u. Wartung | Auf Wasserbasis | 03/06/2025 | S.R. | | 3 | 1/4 |

Fahrbare Feuerlöscher auf Wasserbasis – Dauerdruck

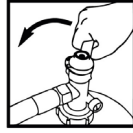
4) METHODEN UND VORSICHTSMASSNAHMEN FÜR DIE VERWENDUNG

Beachten Sie die Betriebsanweisungen auf dem am Feuerlöschergehäuse angebrachten Kennzeichnungsschild.

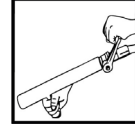
Im Allgemeinen sind die richtigen Schritte für die Verwendung des Feuerlöschers:



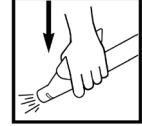
- 1) SCHLAUCH AUSROLLEN
- 2) SICHERHEITSTIFT ENTFERNEN



- 3) VENTIL ÖFFNEN



oder



- 4) DIE LANZE HALTEN, AUF DEN FLAMMENGROUNDE ZIELEN UND DEN HEBEL BETÄTIGEN

A) VERWENDUNG BEI STANDARDFEUERUNGEN

- Setzen Sie den Feuerlöscher keinen direkten Flammen aus
- Dieser Feuerlöscher ist ein Druckbehälter und darf nicht durchstochen, verbeult oder Manipulationen von außen.
- Richten Sie den Strahl des Feuerlöschers nicht auf Personen.

B) VERWENDUNG BEI BATTERIEBRÄNDEN



- Bei Verwendung des Feuerlöschers auf Feuer von Lithiumbatterien wird empfohlen, einen Sicherheitsabstand während der Abgabe einzuhalten.
- Setzen Sie sich während des Ausgießens nicht direkt der Flamme aus.
- Feuerlöscher in regelmässigen Abständen abgeben. Nicht in einem Durchgang ausspritzen.
- Lassen Sie das Löschmittel in die Verpackung des Akkupacks eindringen.
- Dieser Feuerlöscher ist ein Druckbehälter und darf nicht durchstochen, zerkratzt oder von außen manipuliert werden.
- Richten Sie den Feuerlöscher nicht auf Personen.

5) PERIODIZITÄT IM ZUSAMMENHANG MIT DEN WARTUNGSPHASEN

*HINWEIS: Prüfen und beachten Sie die Vorschriften des Bestimmungslandes und der Verwendung des Feuerlöschers. Nachfolgende Geschäfte umfassen die Geschäfte mit den vorausgegangenen Geschäften.

Prospekt 1

| | Phase | Periodizität | Referenz | Aktivität |
|-----|-------------------------|--------------|---|--|
| 5.1 | Inspektion | 1 Jahre | Ab dem Tag der Inbetriebnahme | Kontrolle des Drucks |
| 5.2 | Wartung | 5 Jahre | Ab dem Datum der Herstellung in der Konformitätserklärung | Auswechseln des Löschmittels, Überprüfung des Zustands von Behälter und Verschluss |
| 5.3 | Wartung und Überprüfung | 10 Jahre | Von dem Tag im Behälter vermerkt | Prüfung des Hydraulikbehälters und Austausch des Ventils (1) |
| 5.4 | Lebensdauer | 20 Jahre | Ab dem Datum der Herstellung in der Konformitätserklärung | Austausch des Feuerlöschers |

Hinweis: (1) Auswechseln des Ventils/der Kappe: nur wenn mit Sicherheitsvorrichtung ausgestattet.
 (2) Lebensdauer: Wenn der Feuerlöscher in besonders ungünstigen Umgebungen installiert wird, kann sich die Lebensdauer verkürzen. (Wir empfehlen 10 Jahre)

WIEDERGABE VERBOTEN

| File name | Type of document | Fire Extinguisher Model | Date | Rele. | Check | Rev. | Pag. |
|-------------|------------------------------------|-------------------------|------------|-------|-------|------|------|
| CSP_1-B_TED | Handbuch für Verwendung u. Wartung | Auf Wasserbasis | 03/06/2025 | S.R. | | 3 | 2/4 |

Fahrbare Feuerlöscher auf Wasserbasis – Dauerdruck

5.1) Inspektion (kein Eingriff durch einen Fachmann erforderlich)

* es ist Notwendig die örtlichen Rechstvorschriften zu beachten.

| | |
|---|---|
| 1 | Überprüfen Sie die Stabilität und die korrekte Handhabung der Räder. Überprüfen Sie den Zustand des Kennzeichnungsschildes und ersetzen Sie es gegebenenfalls. |
| 2 | Überprüfen Sie den korrekten Innendruck, indem Sie das im Feuerlöscher installierte Manometer oder ein unabhängiges Instrument verwenden. |
| 3 | Überprüfen Sie den Zustand des Sicherheitsstopfens und seiner Dichtung |
| 4 | Prüfen Sie die Auslassvorrichtungen (Schlauch, Lanze) auf Anzeichen von Beschädigung oder Verstopfung, entfernen Sie sie gegebenenfalls und prüfen Sie mit Druckluft, ob der innere Durchgang frei ist. |
| 5 | Vermerken Sie die Tätigkeit auf der Wartungskarte und im Wartungslogbuch. |

5.2) Wartung

| | |
|----|--|
| 1 | Überprüfen Sie die Stabilität und die korrekte Handhabung der Räder. Überprüfen Sie den Zustand des Kennzeichnungsschildes und ersetzen Sie es gegebenenfalls. |
| 2 | Entleeren Sie das Löschmittel aus dem Feuerlöscher unter Beachtung der Entsorgungsvorschriften |
| 3 | Schrauben Sie das Dosierventil ab und entfernen Sie es. |
| 4 | Überprüfen Sie das Innere des Behälters und stellen Sie sicher, dass es keine Anzeichen von Korrosion gibt. |
| 5 | Prüfen Sie die Auslassvorrichtungen (Schlauch, Lanze) auf Anzeichen von Beschädigung oder Verstopfung, entfernen Sie sie gegebenenfalls und prüfen Sie mit Druckluft, ob der innere Durchgang frei ist.. |
| 6 | Füllen Sie den Feuerlöscher mit einem neuen Löschmittel, der im technischen Handbuch angegeben ist. |
| 7 | Überprüfen Sie den Zustand des Versorgungsventils und ersetzen Sie es gegebenenfalls durch ein neues. Ziehen Sie das Ventil mit dem in Tabelle 2 auf Seite 4 angegebenen Anzugsmoment nach. |
| 8 | Setzen Sie den Feuerlöscher unter Druck und prüfen Sie dann, ob er undicht ist. Befolgen Sie für den richtigen Druck die Anweisungen im technischen Handbuch des jeweiligen Produkts |
| 9 | Setzen Sie den Sicherheitsstopfen und dessen Sicherheitsverschluss wieder ein, setzen Sie die Abgabevorrichtungen (Schlauch, Zapfpistole) wieder ein. |
| 10 | Halten Sie die Tätigkeit in der Wartungskarte und im Wartungslogbuch fest. |

5.3) Wartung und Überprüfung

Der Behälter muss alle 10 Jahre ab dem auf ihm aufgestempelten Herstellungsdatum einer Stabilitätsprüfung unterzogen werden. Diese besteht aus einer Wasserdruckprüfung, die entsprechend dem eingestanzten „PT“-Wert durchzuführen ist.

| | |
|---|---|
| 1 | Überprüfen Sie die Stabilität und die korrekte Handhabung der Räder. Überprüfen Sie den Zustand des Kennzeichnungsschildes und ersetzen Sie es gegebenenfalls. |
| 2 | Entleeren Sie das Löschmittel aus dem Feuerlöscher unter Beachtung der Entsorgungsvorschriften |
| 3 | Schrauben Sie das Dosierventil ab und entfernen Sie es. |
| 4 | Überprüfen Sie das Innere des Behälters und stellen Sie sicher, dass es keine Anzeichen von Korrosion gibt |
| 5 | Die hydraulische Prüfung des Behälters mit einer geeigneten Maschine durchführen: den hydraulischen Druck 30 Sekunden lang auf dem Wert „PT“ halten und den Druck ablassen. Sicherstellen, dass das Gehäuse keine Verformungen, Risse oder Stabilitätsanomalien aufweist. |
| 6 | Abspülen/entfernen Sie alle Rückstände |

WIEDERGABE VERBOTEN

| File name | Type of document | Fire Extinguisher Model | Date | Rele. | Check | Rev. | Pag. |
|-------------|------------------------------------|-------------------------|------------|-------|-------|------|------|
| CSP_1-B_TED | Handbuch für Verwendung u. Wartung | Auf Wasserbasis | 03/06/2025 | S.R. | | 3 | 3/4 |

Fahrbare Feuerlöscher auf Wasserbasis – Dauerdruck

| | |
|----|---|
| 7 | Prüfen Sie die Auslassvorrichtungen (Schlauch, Lanze) auf Anzeichen von Beschädigung oder Verstopfung, entfernen Sie sie gegebenenfalls und prüfen Sie mit Druckluft, ob der innere Durchgang frei ist. |
| 8 | Füllen Sie den Feuerlöscher mit einem neuen Löschmittel, der im technischen Handbuch angegeben ist. |
| 9 | Ersetzen Sie das Dosierventil durch ein neues Ventil (Anforderung gilt nur für Ventile mit Sicherheitsvorrichtung). Ziehen Sie das Ventil mit dem in Tabelle 2 auf Seite 4 angegebenen Anzugsmoment wieder fest |
| 10 | Setzen Sie den Feuerlöscher unter Druck und prüfen Sie dann, ob er undicht ist. Befolgen Sie für den richtigen Druck die Anweisungen im technischen Handbuch des jeweiligen Produkts. |
| 11 | Setzen Sie den Sicherheitsstopfen und dessen Sicherheitsverschluss wieder ein, setzen Sie die Abgabevorrichtungen (Schlauch, Zapfpistole) wieder ein. |
| 12 | Halten Sie die Tätigkeit in der Wartungskarte und im Wartungslogbuch fest. |

5.4) Lebensdauer

Wenn der Feuerlöscher außer Betrieb genommen wird, muss er gemäß den örtlichen Abfallentsorgungsvorschriften entsorgt werden. Bevor der Feuerlöscher demontiert oder entsorgt wird, MUSS er von fachkundigem Personal DE-PRESSURIERT werden.

Die Entsorgung des Feuerlöschers muss gemäß den nationalen Vorschriften durch autorisiertes Personal/Unternehmen erfolgen. * Wenn der Feuerlöscher in einer besonders ungünstigen Umgebung installiert wird, kann sich der Zeitrahmen verkürzen. (siehe Tabelle 1 unter 5.4).

6) ERSATZTEILE UND WARTUNGSGERÄTE

6.1) Komponenten- und Ersatzteilliste

Eine Liste der Komponenten und Ersatzteile finden Sie im technischen Handbuch des jeweiligen Produkts. Für weitere Einzelheiten siehe www.emme-italia.com

6.2) Werkzeuge für Wartung

Unter www.emme-italia.com finden Sie eine Liste der am besten geeigneten Instrumente.

Es wird empfohlen, Geräte mit kontrollierter Kalibrierung zu verwenden, die regelmäßig (mindestens alle 12 Monate) mit zertifizierten Probengeräten.

Prospekt 2 Spannende Paare

Verwenden Sie die nachstehende Tabelle als Referenz für die Anwendung des richtigen Drehmoments auf Ventile. Verwenden Sie nur geprüfte und kalibrierte Drehmomentschlüssel.

*Prüfen Sie das technische Handbuch des Feuerlöschers auf den Ventil- und Gehäusotyp

| Ventilstyp | Behältertyp | Paar | |
|-----------------------|----------------|-------|-------|
| | | Min | Max |
| 2"-F, Messingsgehäuse | Stahllegierung | 60 Nm | 70 Nm |

WIEDERGABE VERBOTEN

| File name | Type of document | Fire Extinguisher Model | Date | Rele. | Check | Rev. | Pag. |
|-------------|------------------------------------|-------------------------|------------|-------|-------|------|------|
| CSP_1-B_TED | Handbuch für Verwendung u. Wartung | Auf Wasserbasis | 03/06/2025 | S.R. | | 3 | 4/4 |