

Libretto Uso e Manutenzione



www.emme-italia.com

Via del Molino, 40 - 52010 Corsalone (AR) - Italy - info@emme-italia.com - Tel. +39.0575.511320
P.IVA/ C.F. 11208251006 - R.E.A. AR-159122

Estintori Carrellati a Base d'Acqua - Pressione Ausiliaria

NOME DOCUMENTO: CSA_1_ITA

Periodi di mantenimento in efficienza, modalità e soggetti accreditati per la manutenzione

1) PRESCRIZIONI GENERALI

Tutti gli estintori di produzione Emme Antincendio s.r.l. devono essere installati, ispezionati e manutenzionati in accordo al seguente manuale e alle norme vigenti nel paese di destinazione. Tutti gli estintori devono essere ricaricati dopo l'uso anche parziale con ricambi di tipo conformi al prototipo certificato.

Ogni operazione di manutenzione ordinaria/straordinaria deve essere eseguita con utilizzo di ricambi originali e conformi al prototipo dichiarato di tipo certificato. Le operazioni di manutenzione di seguito descritte, devono essere eseguite da personale qualificato e/o riconosciuto idoneo dalla ditta Emme Antincendio s.r.l.

Gli estintori si classificano in due categorie che prevedono norme di costruzione specifiche:

- estintori portatili: estintori d'incendio progettati per essere trasportati e azionati a mano, di massa non maggiore a 20 Kg in condizioni operative. Norma di riferimento: EN 3-7.
- estintori carrellati: estintori su ruote progettati per essere trasportati e azionati a mano, con una massa maggiore a 20 Kg. Norme di riferimento: EN 1866-1.

Inoltre, in relazione all'agente estinguente in essi contenuto, si identificano in:

- estintori a base d'acqua compresi quelli a schiuma
- estintori a polvere
- estintori a biossido di carbonio (CO₂)
- estintori a clean agent

2) NORME DI RIFERIMENTO

Gli estintori di Produzione Emme Antincendio sono realizzati in conformità alle seguenti normative:

- EN 3-7: 2008 Estintori d'Incendio Portatili
- EN 1866-1: 2008 Estintori d'Incendio Carrellati
- Direttiva PED 2014/68/UE attrezzature a pressione
- Direttiva MED 2014/90/UE dispositivi per uso marittimo

(solo per i prodotti che riportano nello specifico manuale tecnico la relativa marcatura di certificazione MED)

3) INSTALLAZIONE

- 1) Installare l'estintore in zone con ampi spazi e libere da ostacoli.
- 2) Non esporre l'estintore agli agenti atmosferici o agli agenti chimici.
(Nota: in questi casi proteggere con apposita cover).
- 3) Non esporre l'estintore alla luce diretta del sole.
- 4) Tenere l'estintore fuori dalla portata dei bambini.
- 5) In ambito marittimo o per installazioni all'aperto raccomandiamo di proteggere l'estintore con idonee cover di protezione.

VIETATA LA RIPRODUZIONE

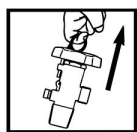
File name	Type of document	Fire Extinguisher Model	Date	Rele.	Check	Rev.	Pag.
CSA_1_ITA	Libretto uso e manutenzione	A Base d'Acqua	27/02/2025	S.R.		3	1/4

Estintori Carrellati a Base d'Acqua – Pressione Ausiliaria

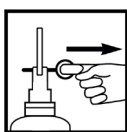
4) MODALITÀ E PRECAUZIONI PER L'USO

Attenersi alle istruzioni operative riportate sull'etichetta di marcatura applicata sul corpo dell'estintore.

In linea generale le fasi corrette per l'utilizzo dell'estintore sono:



oppure



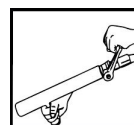
- 1) SROTOLARE LA MANICHETTA
- 2) RIMUOVERE LA SPINA DI SICUREZZA



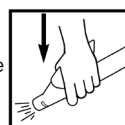
oppure



- 3) APRIRE LA VALVOLA
- 3) ABBASSARE LA LEVA



oppure



- 4) IMPUGNARE LA LANCIA, MIRARE ALLA BASE DELLE FIAMME E AZIONARE LA LEVA

- Non esporre l'estintore alle fiamme dirette
- Questo estintore è un recipiente in pressione e non deve essere forato, ammaccato o sottoposto a manomissioni esterne.
- Non dirigere il getto dell'estintore sulle persone.

5) OPERAZIONI E PERIODICITÀ CONNESSE ALLE FASI DI MANTENIMENTO IN EFFICIENZA

*NOTA : Verificare e attenersi alle disposizioni vigenti nel paese di destinazione e utilizzo dell'estintore.

Le attività successive in ordine temporale includono le operazioni delle attività precedenti.

Prospetto 1

	Fase	Periodicità	Riferimento	Riassunto Attività
5.1	Ispezione visiva	1 Anno	Dalla data di messa in servizio	Controlli visivi
5.2	Mantenimento	5 Anni	Dalla data di produzione riportata nella dichiarazione di conformità	Sostituzione agente estinguente, verifica stato serbatoio e tappo
5.3	Mantenimento e test	10 Anni	Dalla data marcata nel serbatoio	Prova idraulica del serbatoio e prova idraulica o sostituzione della bombola di pressurizzazione, sostituzione della valvola/tappo ⁽¹⁾
5.4	Vita utile	20 Anni ⁽²⁾	Dalla data di produzione riportata nella dichiarazione di conformità	Si consiglia la sostituzione dell'estintore

Note: (1) Sostituzione valvola/tappo : solo se dotate di dispositivo di sicurezza.

(2) Vita utile : Se l'estintore viene installato in ambienti particolarmente sfavorevoli, la vita utile può essere ridotta. (Si consiglia 10 anni)

5.1) Ispezione visiva: (non è necessario intervento del tecnico specializzato)

*Rispettare le disposizioni e i regolamenti nazionali

1	Verificare la stabilità e la corretta movimentazione delle ruote. Controllare lo stato dell'etichetta di marcatura e sostituirla se necessario.
2	Controllare che la bombola di propellente sia carica. Per propellente CO₂ : assicurarsi che il peso totale della bombola corrisponda a quanto previsto, quindi rimuovere la bombola ed effettuare il controllo usando come riferimento la tara marcata sulla bombola + peso valvola + carica di propellente indicata nel libretto specifico del prodotto. Per propellente N₂ : assicurarsi che la pressione all'interno della bombola sia quella prevista, quindi rimuovere la bombola ed effettuare il controllo con apposito riduttore di pressione.
3	Controllare lo stato della spina di sicurezza e del relativo sigillo della bombola di propellente (se presenti).
4	Verificare che i dispositivi di scarica (manichetta, lancia) non presentino segni di deterioramento o ostruzioni, se necessario rimuovere i dispositivi e controllare con aria compressa che il passaggio interno sia libero.
5	Registrare l'attività sul cartellino di manutenzione e sul registro di manutenzione.

VIETATA LA RIPRODUZIONE

File name	Type of document	Fire Extinguisher Model	Date	Rele.	Check	Rev.	Pag.
CSA_1_ITA	Libretto uso e manutenzione	A Base d'Acqua	27/02/2025	S.R.		3	2/4

Estintori Carrellati a Base d'Acqua – Pressione Ausiliaria

5.2) Manutenimento

1	Verificare la stabilità e la corretta movimentazione delle ruote. Controllare lo stato dell'etichetta di marcatura e sostituirla se necessario.
1.1	Scaricare l'estinguente in apposito contenitore non contaminato e verificare presso laboratorio autorizzato le caratteristiche chimiche secondo norme vigenti.
2	Svitare ed estrarre il tappo di chiusura del serbatoio contenente l'agente estinguente.
3	Svuotare l'estintore dall'agente estinguente, rispettando quanto previsto dalle norme sullo smaltimento.
4	Controllare l'interno del serbatoio assicurandosi che non ci siano segni di corrosione o deterioramento.
5	Verificare che i dispositivi di scarica (manichetta, lancia) non presentino segni di deterioramento o ostruzioni, se necessario rimuovere i dispositivi e controllare con aria compressa che il passaggio interno sia libero.
6	Ricaricare l'estintore con nuovo estinguente, del tipo indicato nel libretto tecnico del prodotto specifico.
7	Controllare che la bombola di propellente sia carica. Fare riferimento quindi a quanto indicato nella tabella 5.1 al punto 2.
8	Controllare lo stato del tappo di chiusura del serbatoio contenente l'agente estinguente, se necessario sostituirlo con uno nuovo. Riavvitare il tappo con la coppia di serraggio indicata nel prospetto 2 a pagina 4.
9	Assicurarsi che spina di sicurezza e relativo sigillo della bombola di propellente siano correttamente in posizione (ove previsti), reinserire i dispositivi di erogazione (manichetta, lancia).
10	Registrare l'attività nel cartellino di manutenzione e nel registro di manutenzione.

5.3) Manutenimento e test

Ogni 10 anni dalla data di produzione punzonata sul serbatoio deve essere eseguita su di esso una prova di stabilità. L'operazione consiste in una prova idraulica a pressione da effettuare in base al valore "PT" punzonato.

1	Verificare la stabilità e la corretta movimentazione delle ruote. Controllare lo stato dell'etichetta di marcatura e sostituirla se necessario.
2	Svitare ed estrarre il tappo di chiusura del serbatoio contenente l'agente estinguente.
3	Svuotare l'estintore dall'agente estinguente, rispettando quanto previsto dalle norme sullo smaltimento.
4	Controllare l'interno del serbatoio assicurandosi che non ci siano segni di corrosione o deterioramento.
5	Effettuare la prova idraulica del serbatoio con apposito macchinario: mantenere in pressione idraulica al valore "PT" per 30 secondi e procedere alla depressurizzazione. Assicurarsi che l'involucro non presenti deformazioni, rotture, o anomalie alla stabilità.
6	Procedere al risciacquo/rimozione di eventuali residui.
7	Verificare che i dispositivi di scarica (manichetta, lancia) non presentino segni di deterioramento o ostruzioni, se necessario rimuovere i dispositivi e controllare con aria compressa che il passaggio interno sia libero.
8	Ricaricare l'estintore con nuovo estinguente, del tipo indicato nel libretto tecnico del prodotto specifico.
9	Anche la bombola di propellente deve essere sottoposta a una prova idraulica che però dovrà essere effettuata da un laboratorio certificato. In alternativa sostituire con una bombola nuova. In questa occasione sostituire la valvola di erogazione con una nuova (prescrizione valida solo per valvole/tappi dotati di dispositivo di sicurezza). Ricaricare come da indicazioni riportate nel libretto tecnico del prodotto specifico.
10	Sostituire il tappo di chiusura del serbatoio contenente l'agente estinguente (prescrizione valida solo per valvole/tappi dotati di dispositivo di sicurezza). Riavvitare con la coppia di serraggio indicata nel prospetto 2 a pagina 4.
11	Assicurarsi che spina di sicurezza e relativo sigillo della bombola di propellente siano correttamente in posizione (ove previsti), reinserire i dispositivi di erogazione (manichetta, lancia).
12	Registrare l'attività nel cartellino di manutenzione e nel registro di manutenzione.

VIETATA LA RIPRODUZIONE

File name	Type of document	Fire Extinguisher Model	Date	Rele.	Check	Rev.	Pag.
CSA_1_ITA	Libretto uso e manutenzione	A Base d'Acqua	27/02/2025	S.R.		3	3/4

Estintori Carrellati a Base d'Acqua – Pressione Ausiliaria

5.4) Vita utile

In caso di dismissione dell'estintore, questo deve essere smaltito secondo le norme locali sulla gestione dei rifiuti. Prima di disassemblare o smaltire l'estintore, questo DEVE ESSERE DEPRESSURIZZATO da personale competente.

L'estintore deve essere smaltito in accordo alle norme e ai regolamenti nazionali, da personale/aziende abilitate.

* Se l'estintore è installato in ambienti particolarmente sfavorevoli, la tempistica può essere ridotta.
(vedi prospetto 1 al punto 5.4).

6) PARTI DI RICAMBIO E ATTREZZATURA PER LA MANUTENZIONE

6.1) Lista componenti e parti di ricambio

Per l'elenco dei componenti e parti di ricambio vedere il libretto tecnico del prodotto specifico.
Per maggiori dettagli visionare il sito www.emme-italia.com

6.2) Strumenti per il mantenimento

Per l'elenco degli strumenti più appropriati visionare il sito www.emme-italia.com.
Si consiglia di utilizzare strumenti con taratura controllata e verificati periodicamente (almeno ogni 12 mesi) con strumenti campione certificati.

Prospetto 2 Coppie di Serraggio

Usare la tabella seguente come riferimento per applicare la corretta coppia di serraggio alle valvole.
Usare solo chiavi dinamometriche controllate e calibrate.

*Controllare nel manuale tecnico dell'estintore il tipo di valvola e involucro

Riferimento	Tipo di Valvola	Tipo di Involucro	Coppia	
			Minima	Massima
Estinguente	Tappo 2"-F, corpo in ottone	Acciaio Inox Aisi 304	60 Nm	70 Nm
Propellente	M25x2, corpo in ottone (CPF)	Lega di acciaio – Filetto M25x2	95 Nm	130 Nm
	W28.8, corpo in ottone (CPF) (tenuta con teflon o similare)	Lega di acciaio – Filetto W28.8	200 Nm	300 Nm
	W28.8, corpo in ottone (LEVIAN) (tenuta con teflon o similare)	Lega di acciaio – Filetto W28.8	110 Nm	170 Nm

VIETATA LA RIPRODUZIONE

File name	Type of document	Fire Extinguisher Model	Date	Rele.	Check	Rev.	Pag.
CSA_1_ITA	Libretto uso e manutenzione	A Base d'Acqua	27/02/2025	S.R.		3	4/4