

# Libretto Uso e Manutenzione per manutentore



Scansiona il  
QR Code  
e visita il sito web  
per maggiori  
dettagli sui  
nostri prodotti



Emme Antincendio S.r.l.  
www.emme-italia.com

Via del Molino, 40 - 52010 Corsalone (AR) - Italy - info@emme-italia.com - Tel. +39.0575.511320  
Altre sedi Emme Antincendio s.r.l. in Italia : Milano - Padova - Roma - P.IVA/ C.F. 11208251006 - R.E.A. FI-632545

## 23052-7 : Estintore Portatile, 5 Kg Biossido di Carbonio



OPTIONAL

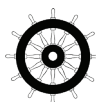


- INVOLUCRO  
In lega di acciaio ad alta resistenza, verniciatura esterna a polvere, colore Rosso Ral 3000.
- AGENTE ESTINGUENTE  
Biossido di Carbonio 99,99 % (CO<sub>2</sub>)
- VALVOLA  
CPF M. 25x2, corpo in ottone, leve con verniciatura rossa Ral 3000.
- UTILIZZO  
Fuochi di classe B (liquidi infiammabili)

Nota: immagine a scopo illustrativo, il prodotto acquistato potrebbe differire dalla foto

Estintore a Biossido di Carbonio da 5 Kg , temperatura di utilizzo da -30°C a +60°C, costruito in accordo alla norma **UNI EN 3-7 (D.M. 7.1.2005)**, approvato Marine Equipment Directive **MED 2014/90/UE**, certificato secondo la direttiva per attrezzature a pressione PED 2014/68/UE. Estintore realizzato in conformità ai controlli di produzione secondo norma **EN 3-10**. Tutti gli estintori sono certificati volontariamente con un controllo Qualità di Prodotto garantita da Bureau Veritas Italia. Utilizzabile su apparecchiature elettriche sotto tensione fino a 1'000 V, alla distanza minima di 1 metro.

ESTINTORE APPROVATO/CERTIFICATO:



**CLASSE DI  
FUOCO :**



113

File name	Type of document	Fire Extinguisher Model	Date	Rele.	Check	Rev.	Pag.
23052-7_Libretto tecnico	Libretto uso e manutenzione manutentore	23052-7	16/05/2023	M.R		1	1/7

# 23052-7 : Estintore Portatile, 5 Kg Biossido di Carbonio

## SPECIFICHE TECNICHE

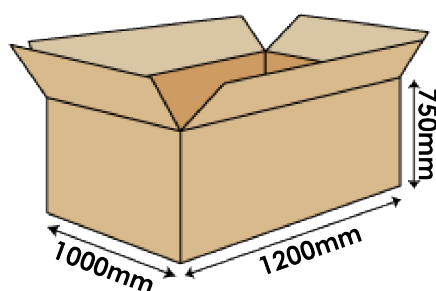
CLASSE DI FUOCO	113 B
AGENTE ESTINGUENTE	Biossido di Carbonio 99,99 % (CO <sub>2</sub> )
TEMPERATURA DI ESERCIZIO	-30°C / +60°C
CARICA NOMINALE	5 Kg
PESO TOTALE	~ 13,8 Kg
DIMENSIONI	Altezza (base - valvola) 750 +/- 10 mm Diametro (involucro) 136 +/- 2 mm
TEMPO DI SCARICA	~ 15,6 secondi
COPPIA DI SERRAGGIO VALVOLA	Minimo 95 Nm, Massimo 130 Nm
PRESSIONE DI COLLAUDO SERBATOIO	PT 250 bar
VOLUME SERBATOIO	7,5 L.
DISPOSITIVO DI SICUREZZA	Intervento a 195 +15/-23 bar
MATERIALE SERBATOIO	Lega di Acciaio
TRATTAMENTO ESTERNO/INTERNO	Sabbiatura e verniciatura a polvere Rosso Ral 3000

## IMBALLAGGIO

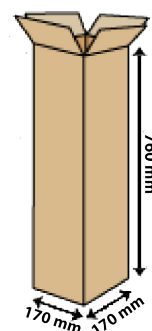
(Nota: quantità e misure sono indicative e possono subire variazioni)

### STANDARD

Massimo nr. 65 pezzi per pallet  
(65 pz. per scatola, max 1 scatola per pallet)  
Dimensioni pallet 100x120x100(h) cm



### A RICHIESTA : IMBALLAGGIO SINGOLO



## DISPOSIZIONI SUL TRASPORTO

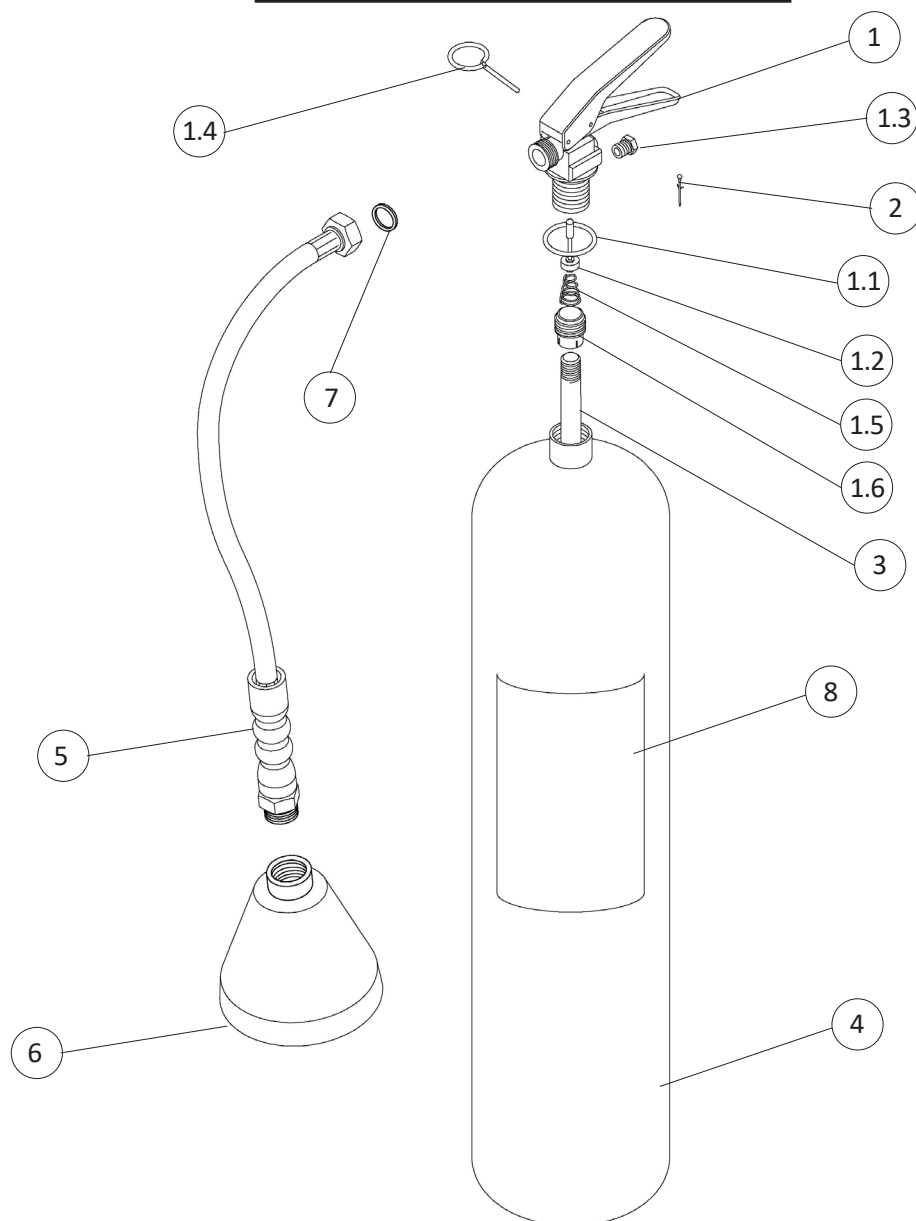
Trasporto via terra : Esenzione ADR come da disposizione 594

Trasporto via mare : Codice IMDG - UN 1044 classe 2.2 Estintori

File name	Type of document	Fire Extinguisher Model	Date	Rele.	Check	Rev.	Pag.
23052-7_Libretto tecnico	Libretto uso e manutenzione manutentore	23052-7	16/05/2023	M.R		1	2/7

# 23052-7 : Estintore Portatile, 5 Kg Biossido di Carbonio

## COMPONENTI E LISTA RICAMBI



Prospetto 1

NUM.	DESCRIZIONE	CODICE
1	Valvola M. 25x2	0213C-1
1.1	O-ring valvola	0202
1.2	Pistoncino valvola	0243C
1.3	Dispositivo di sicurezza	0262C
1.4	Spina di sicurezza	0284
1.5	Molla	n.a.
1.6	Porta pescante	n.a.
2	Sigillo per spina di sicurezza (verde)	0285
3	Pescante in alluminio	0160-1
4	Involucro	0110-1

NUM.	DESCRIZIONE	CODICE
5	Manichetta SAE 100 R1 T 1/2"	0294
6	Cono erogatore	0332-42
7	Guarnizione in plastica	0204
8	Etichetta	0064-7
OPTIONAL	Fascia per supporto a muro in ferro verniciato rosso, modello Europa	1907-2
OPTIONAL	Supporto uso navale in ferro verniciato rosso	0319

*Il componente di ricambio(valvola) al nr. 1, include già tutti gli altri componenti indicati da 1.1 a 1.6  
"n.a" indica che lo specifico componente non è disponibile come singola parte di ricambio*

File name	Type of document	Fire Extinguisher Model	Date	Rele.	Check	Rev.	Pag.
23052-7_Libretto tecnico	Libretto uso e manutenzione manutentore	23052-7	16/05/2023	M.R		0	3/7

## Periodi di mantenimento in efficienza, modalità e soggetti accreditati per la manutenzione

### 1) PRESCRIZIONI GENERALI

Tutti gli estintori di produzione Emme Antincendio devono essere installati, ispezionati e manutenzionati in accordo al seguente manuale e alle norme vigenti nel paese di destinazione. Tutti gli estintori devono essere ricaricati dopo l'uso anche parziale con ricambi di tipo conformi al prototipo certificato.

Ogni operazione di manutenzione ordinaria/straordinaria deve essere eseguita con utilizzo di ricambi originali e conformi al prototipo dichiarato di tipo certificato. Le operazioni di manutenzione di seguito descritte, devono essere eseguite da personale qualificato e/o riconosciuto idoneo dalla ditta Emme Antincendio.

Gli estintori si classificano in due categorie che prevedono norme di costruzione specifiche:

- estintori portatili: estintori d'incendio progettati per essere trasportati e azionati a mano, di massa non maggiore a 20 Kg in condizioni operative. Norma di riferimento: EN 3-7
- estintori carrellati: estintori su ruote progettati per essere trasportati e azionati a mano, con una massa maggiore a 20 Kg. Norme di riferimento: EN 1866-1

Inoltre, in relazione dell'agente estinguente in essi contenuto, si identificano in:

- estintori a base d'acqua compresi quelli a schiuma
- estintori a polvere
- estintori a biossido di carbonio (CO<sub>2</sub>)
- estintori a clean agent

### 2) NORME DI RIFERIMENTO

Gli estintori di Produzione Emme Antincendio sono realizzati in conformità alle seguenti normative:

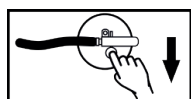
- EN 3-7: 2008 Estintori d'Incendio Portatili
- EN 1866-1: 2008 Estintori d'Incendio Carrellati
- Direttiva PED 2014/68/UE attrezzature a pressione
- Direttiva MED 2014/90/UE dispositivi per uso marittimo (solo per i prodotti che riportano relativa marcatura di certificazione MED, vedere pag. 1 del presente documento)

### 3) INSTALLAZIONE

- 1) Installare gli estintori con l'apposito supporto, con impugnatura ad un'altezza massima consigliata di 110 cm.
- 2) Se gli estintori devono essere installati su veicoli utilizzare lo specifico supporto per automezzi.
- 3) Non esporre gli estintori agli agenti atmosferici o agli agenti chimici.  
(Nota: in questi casi proteggere con apposita cassetta o cover di protezione.)
- 4) Non esporre l'estintore alla luce diretta del sole.
- 5) Tenere gli estintori fuori dalla portata dei bambini.
- 6) In ambito marittimo o per installazioni all'aperto raccomandiamo di proteggere gli estintori con idonee cassette o cover di protezione.

### 4) MODALITÀ E PRECAUZIONI PER L'USO

- 1) Attenersi alle istruzioni operative riportate sull'etichetta di marcatura applicata sul corpo dell'estintore :



1) RIMUOVERE LA SPINA DI SICUREZZA



2) IMPUGNARE IL CONO DIFFUSORE



3) PREMERE A FONDO LA LEVA DI COMANDO



4) DIRIGERE IL GETTO ALLA BASE DELLE FIAMME

File name	Type of document	Fire Extinguisher Model	Date	Rele.	Check	Rev.	Pag.
23052-7_Libretto tecnico	Libretto uso e manutenzione manutentore	23052-7	16/05/2023	M.R		0	4/7

# 23052-7 : Estintore Portatile, 5 Kg Biossido di Carbonio

- 2) Non esporre l'estintore alle fiamme dirette.
- 3) Questo estintore è un recipiente in pressione e non deve essere forato, ammaccato o sottoposto a manomissioni esterne.
- 4) Non dirigere il getto dell'estintore sulle persone.

## 5) OPERAZIONI E PERIODICITÀ CONNESSE ALLE FASI DI MANTENIMENTO IN EFFICIENZA

Nota: L'utente deve rispettare le normative nazionali o internazionali se queste sono più restrittive della tabella sottostante

### Prospetto 2

Rif.	Periodicità	Fase	Operazioni
5.1	12 Mesi	Ispezione	Controllare la carica nominale eseguendo la pesatura dell'estintore.
5.2	10 Anni	Prova Idraulica del Serbatoio	Verificare lo stato di conservazione ed eseguire la prova idraulica del serbatoio con apposito macchinario. Si raccomanda inoltre la sostituzione della valvola di erogazione N.B. : Questa procedura deve essere eseguita da personale specializzato, in laboratori certificati
5.3	*20 Anni		Si consiglia la sostituzione dell'Estintore

\* Se l'estintore viene installato in ambienti particolarmente sfavorevoli, il tempo consigliato può essere ridotto.  
(Si consiglia di ridurre a 10 anni)

N.B. : Tutte le operazioni devono essere calcolate dalla data di immissione nel mercato.  
Per la prova idraulica fare riferimento alla data punzonata sul serbatoio.






### 5.1) Fasi Ispezione

1	Rimuovere l'estintore dal supporto e controllare la stabilità del fissaggio del supporto stesso. Controllare lo stato dell'etichetta di marcatura e sostituirla se necessario
2	Rimuovere il cono e/o la manichetta e controllare con aria compressa che il passaggio interno sia libero
3	Controllare lo stato della spina di sicurezza e del relativo sigillo
4	Controllare la carica nominale eseguendo la pesatura dell'estintore. Prima di eseguire questa operazione, rimuovere gli accessori dall'estintore (cono, manichetta, ecc...). Usare poi come riferimenti: - la tara indicata nella marcatura riportata sul corpo dell'estintore - il peso indicato nel corpo della valvola di erogazione
5	Reinstallare i relativi accessori (cono, manichetta, ecc...)
6	Registrare l'attività sul cartellino di manutenzione e sul registro di manutenzione

File name	Type of document	Fire Extinguisher Model	Date	Rele.	Check	Rev.	Pag.
23052-7_Libretto tecnico	Libretto uso e manutenzione manutentore	23052-7	16/05/2023	M.R		0	5/7

# 23052-7 : Estintore Portatile, 5 Kg Biossido di Carbonio

## Dettagli esecutivi Fasi Ispezione

	<p><b>1</b> - Rimuovere l'estintore dal supporto e controllare: stabilità del fissaggio del supporto stesso, pulizia e condizioni generali. Controllare l'etichetta di marcatura e sostituirla se danneggiata.</p>		<p><b>2</b> - Rimuovere il cono e/o la manichetta e controllare con aria compressa che il passaggio interno di questi componenti sia libero.</p>
	<p><b>3</b> - Controllare lo stato della spina di sicurezza e del relativo sigillo. Sostituirli se necessario.</p>		<p><b>4</b> - Controllare la carica nominale eseguendo la pesatura dell'estintore con apposita bilancia, assicurandosi che corrisponda a quanto dichiarato. Questa operazione deve essere eseguita solo dopo aver rimosso gli accessori dall'estintore (cono, manichetta, ecc...).</p> <p>Usare poi come riferimenti:</p> <ul style="list-style-type: none"> <li>- la tara indicata nella marcatura riportata sul corpo dell'estintore</li> <li>- il peso indicato nel corpo della valvola di erogazione</li> </ul>
<p><b>5</b> - Reinstallare i relativi accessori (cono, manichetta, ecc...). In questa fase controllare la guarnizione in plastica posizionata nell'attacco della manichetta-valvola e sostituirla se necessario.</p>		<p><b>6</b> - Registrare l'attività nel cartellino di manutenzione e nel registro di manutenzione.</p>	

Nota : immagini al solo scopo illustrativo

File name	Type of document	Fire Extinguisher Model	Date	Rele.	Check	Rev.	Pag.
23052-7_Libretto tecnico	Libretto uso e manutenzione manutentore	23052-7	16/05/2023	M.R		0	6/7

# 23052-7 : Estintore Portatile, 5 Kg Biossido di Carbonio

## 5.2) Prova Idraulica

Ogni 10 anni dalla data di produzione punzonata sul serbatoio deve essere eseguita su di esso una prova di stabilità. L'operazione consiste in una prova idraulica a pressione da effettuare in base al valore "PT" punzonato. N.B. : Questa procedura deve essere eseguita da personale specializzato, in laboratori certificati. In questa occasione si consiglia di sostituire la valvola di erogazione.

## 5.3) Controllo ventennale

In caso di dismissione dell'estintore, questo deve essere smaltito secondo le norme locali sulla gestione dei rifiuti. Prima di disassemblare o smaltire l'estintore, questo DEVE ESSERE DEPRESSURIZZATO da personale competente. L'estintore deve essere smaltito in accordo alle norme e ai regolamenti nazionali, da personale/aziende abilitate. \* Se l'estintore è installato in ambienti particolarmente sfavorevoli, la tempistica può essere ridotta. (vedi prospetto 2 al punto 5.3).

## 6) PARTI DI RICAMBIO E ATTREZZATURA PER LA MANUTENZIONE

### 6.1) Lista componenti e parti di ricambio

Per l'elenco dei componenti e parti di ricambio vedere prospetto 1 a pag. 3  
Per maggiori dettagli visionare il sito [www.emme-italia.com](http://www.emme-italia.com)

### 6.2) Strumenti per controllo/manutenzione

Per l'elenco degli strumenti più appropriati visionare il sito [www.emme-italia.com](http://www.emme-italia.com).  
Si consiglia di utilizzare strumenti con taratura controllata e verificati periodicamente (almeno ogni 12 mesi) con strumenti campione certificati.

File name	Type of document	Fire Extinguisher Model	Date	Rele.	Check	Rev.	Pag.
23052-7_Libretto tecnico	Libretto uso e manutenzione manutentore	23052-7	16/05/2023	M.R		0	7/7